

小学校3・4年社会科副読本 令和6年度版

きたみ



北見市教育委員会

も く じ

3 年 生

① わたしたちのまちと市(資料) 1

- 常呂地区～海に面したところ
- 端野地区～田畑の多いところ
- 北見地区～市役所・大きな駅のまわり
- 留辺蘂地区～緑の多いところ

② はたらく人とわたしたちの暮らし 19

1. 店ではたらく人と仕事(資料)
2. 物をつくる人と仕事

③ 地域の安全を守る(資料) 63

1. 火事からまちを守る
2. 事故や事件からまちを守る
資料 海の安全を守る～海上保安庁の仕事～

④ わたしたちの市の歩み(資料) 73

1. かわる道具と暮らし
2. 市のうつりかわり

※(資料)と記述されている単元は、教科書と副読本を併用するようお願いします。

4 年 生

① 北海道の地図を広げて83

② 健康けんこうなくらしとまちづくり(資料)93

1. ぐらしとごみ

2. ぐらしと水

③ 自然災害しぜんさいがいにそなえるまちづくり109

資料 防災ぼうさい・減災げんさいを広げる活動

資料 大きな自然災害発生時の連けい

④ 地域ちいきで受けつがれてきたもの117

⑤ 昔むかしから今へとつづくまちづくり135

⑥ わたしたちの北海道のまちづくり181

1. ものづくりのさかなまち旭川あさひかわ市

2. 自然を生かしたまち斜里しゃり町

3. 国際交流がさかなまち札幌さっぽろ市

資料 北見市の姉妹都市

資料 世界とつながる北見市

◇ 写真で見る各かく地区の歴史れきしと文化207

◇ 各地区のあゆみ(年表)211

③ 自然災害にそなえるまちづくり

この時間の問い

北海道では、今までどのような自然災害がおこっているのだろうか。

調べてみよう①

「北海道の災害年表」
 (『ほっかいどうの防災教育 知識編』に札幌市が追記)



北海道の自然災害

2018(平成30)年9月6日午前3時7分、
 「北海道胆振東部地震 (マグニチュード6.7)」が発生しました。厚真町では震度7を記録し、その影響で北電苫東厚真火力発電所が緊急停止し、電気が使えなくなり、北海道全域がブラックアウト (広い範囲での停電) 状態となりました。北見市内も6日夜から7日深夜にかけて一日以上停電が続き、電気がない不便で不安な生活をおくることとなりました。



信号が消え人通りもとだえた北見市

電気がない生活とは、どのようなものだったのかな？



ひなん所ではどのような生活をしていたのかな？



北見の自然災害

この時間の問い
自然災害が起きるとど
んなひがいがあるのだ
ろう。

せつ がい 雪 害



2004(平成16)年
大雪で通行止めとなり自衛隊が出勤
じえいたい



2013(平成25)年
ふきだまりで動けなくなったバス

すい がい 水 害



2014(平成26)年
大雨でこわれた橋(無加川)
むか



2016(平成28)年
大雨でこわれた堤防(常呂川)
ていぼう
(出典:北海道開発局)

たつ まき 竜 巻



2006(平成18)年
竜巻でこわれた建物(佐呂間町)



このほかに、どの
ような災害があった
のかな？

「雪害」を例に、北海道や北見市の災害への
そなえについて学習していきましょう。



雪がふった後の道路の様子(札幌市)

2つの写真の
ちがいをくらべ
よう。

この時間の問い

雪がふると、だれがど
のように道路をきれい
にしているのだろう。

雪がふると

雪がふると、道路に雪が
積もります。そのままにし
ておくのは、危険きけんです。で
は、だれがどのように道路
をきれいにしているの
でしょうか。除雪じよせつにかかわる人
々から話を聞きました。



調べてみよう②

- ・道路の除雪にかかわる人
- ・除雪の様子(動画)



この時間の問い

だれが除雪の計画をた
てているのだろう。

除雪の計画

除雪の計画はだれがど
のように行っているのか、除
雪にかかわる人々から話を
聞きました。

調べてみよう③

- ・北見市役所防災危機ほつさい きき管理課かんりかの人の話
- ・除雪オペレーターの方の話



除雪オペレーターの日

冬といっても、毎日雪がふるわけではありません。では、除雪オペレーターは、冬の間はどのようにすごしているのでしょうか。

除雪オペレーターの日を調べました。

大雪や暴風雪になったら



北見市役所内の一室にある災害対策本部

大雪や暴風雪は、いつ起こるかわかりません。もしも、このような大きな災害が発生した場合、北見市はどのように対応しているのかを調べました。

この時間の問い

除雪オペレーターがいつでも除雪作業の出動ができるのはなぜだろう。

調べてみよう④

- ・除雪オペレーターの日（図）
- ・除雪オペレーターの話



ここは何を
するところかな？



この時間の問い

市は、大きな災害にそなえてどのようなじゅんぴをしているのだろうか。

調べてみよう⑤

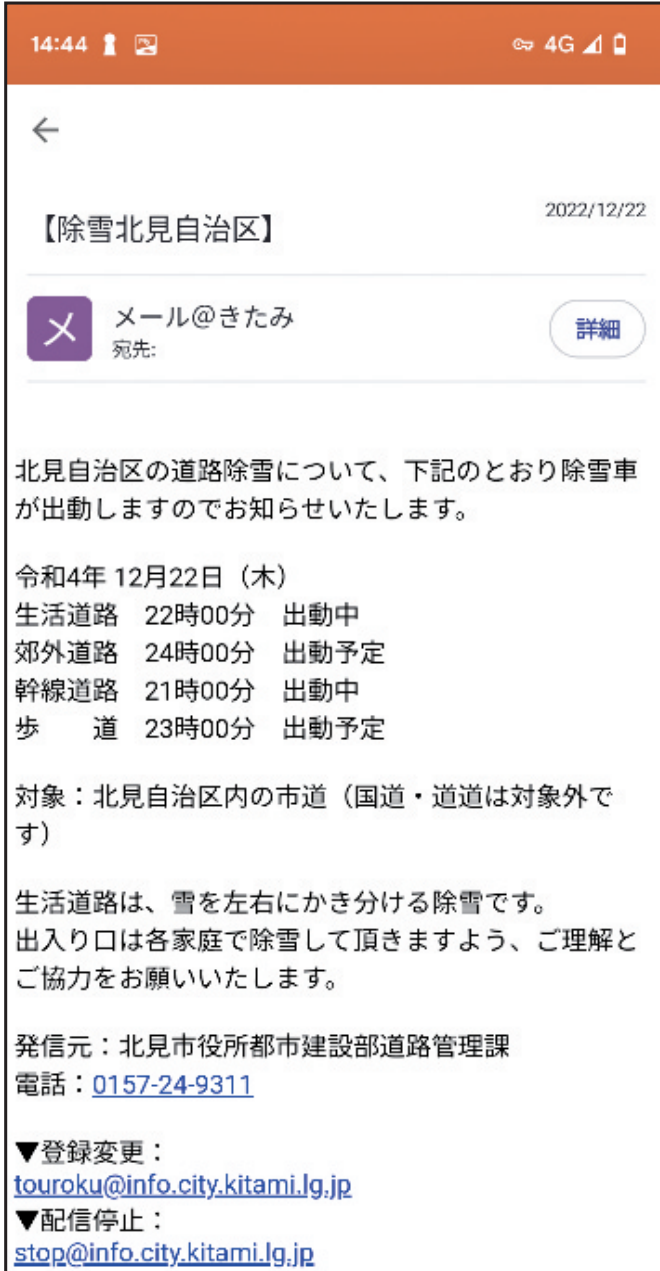
- ・災害対策本部の様子（左の写真）
- ・大雪時の対応（図）
- ・市役所防災危機管理課の方の話



さいがい じょうほう とど 災害の情報を届ける


この時間の問い
市は、雪害にそなえて
どのような情報を住民
にとどけようとしてい
るのだろう。

北見市では、^{せつがい}雪害をはじめとした^{し ぜんさいがい}自然災害
の^{じょうほう}情報をどのように、市民に伝えようとして
いるのかを調べました。



調べてみよう⑥
北見市役所ホームページ

- ・「メール@きたみ」
- ・「防災いつでもノート」
(2023年版)
- ・「防災ハザードマップ」



調べてみよう⑦
北見市役所^{ぼうさい き かん}防災危機管
理^り課の方の話



アット じよせつじょうほう
「メール@きたみ」の除雪情報



美山地区での除雪ボランティアの様子

ちいき 地域の人々の取り組み

道や市以外にも、除雪の取り組みをしていないかを市役所の方^{い がい}にたずねました。すると「除雪対策連絡協議会^{じょせつ たいさく れんらく きょう ぎ かい}」という集まりや、除雪ボランティアをしている人々がいることを教えていただきました。

わたしたちにできること

学習の中で調べたことをもとに、雪害にそなえてわたしたちにできることを考え、話し合いましょう。

調べてみよう⑨

まんが
「冬の『まさか』
～暴風雪編」
(北海道)



北見市が出しているチラシや「防災いつでもノート」も役に立ちそうだね。

この時間の問い

地いきの人々は、雪からくらしを守るためにどのような取り組みをしているのだろうか。

「除雪ボランティアセンター」北見の「とむての森」が開設

北見市内で障がい者の就労支援を行うNPO法人「とむての森」は8日、大学生が高齢者宅の除雪を行う「除雪ボランティアセンター」(センター長・野口富弘とむての森事務局次長)を開設した。登録した大学生が、除雪の報酬として地域通貨を受け取る有償ボランティア事業。学生パワーを活用した新しい地域貢献活動として注目を集めそうだ。

1枚を学生、う、
ケットほど、で、いずれも北見土大生、
びての森が、出陣のあった除雪活動



高齢者宅の除雪 学生パワーで

大学生による除雪ボランティア

調べてみよう⑩

- ・除雪対策連絡協議会の仕組み
- ・しゃがいふくし きょうきかい 社会福祉協議会の方の話



この時間の問い

雪害にそなえて自分達ができることは何だろうか。

自主防災活動

ちいきじゅうみん きょうりょく
地域住民で協力し合
って、さいがい
災害にそなえたり、
災害時に助け合っ
たりする活動をいま
す。

げん さい
減 災

災害が起こった時のひ
がいを、なるべく少な
くするための事前の取
り組みのこと

北見市では北見市防災協会と連携
して、防災・減災の考えを広げる活動
を行っています。個人や団体、町内会
の自主防災活動お手伝いや防災・減災
の大切さについて広げていく活動をし
ています。また、社会福祉協議会では、
出張講座（スマイル届け隊）の一環と
して、小学生に対しても、防災教室を
開くなど幅広く活動しています。

資料

「みんなで防災・減災」



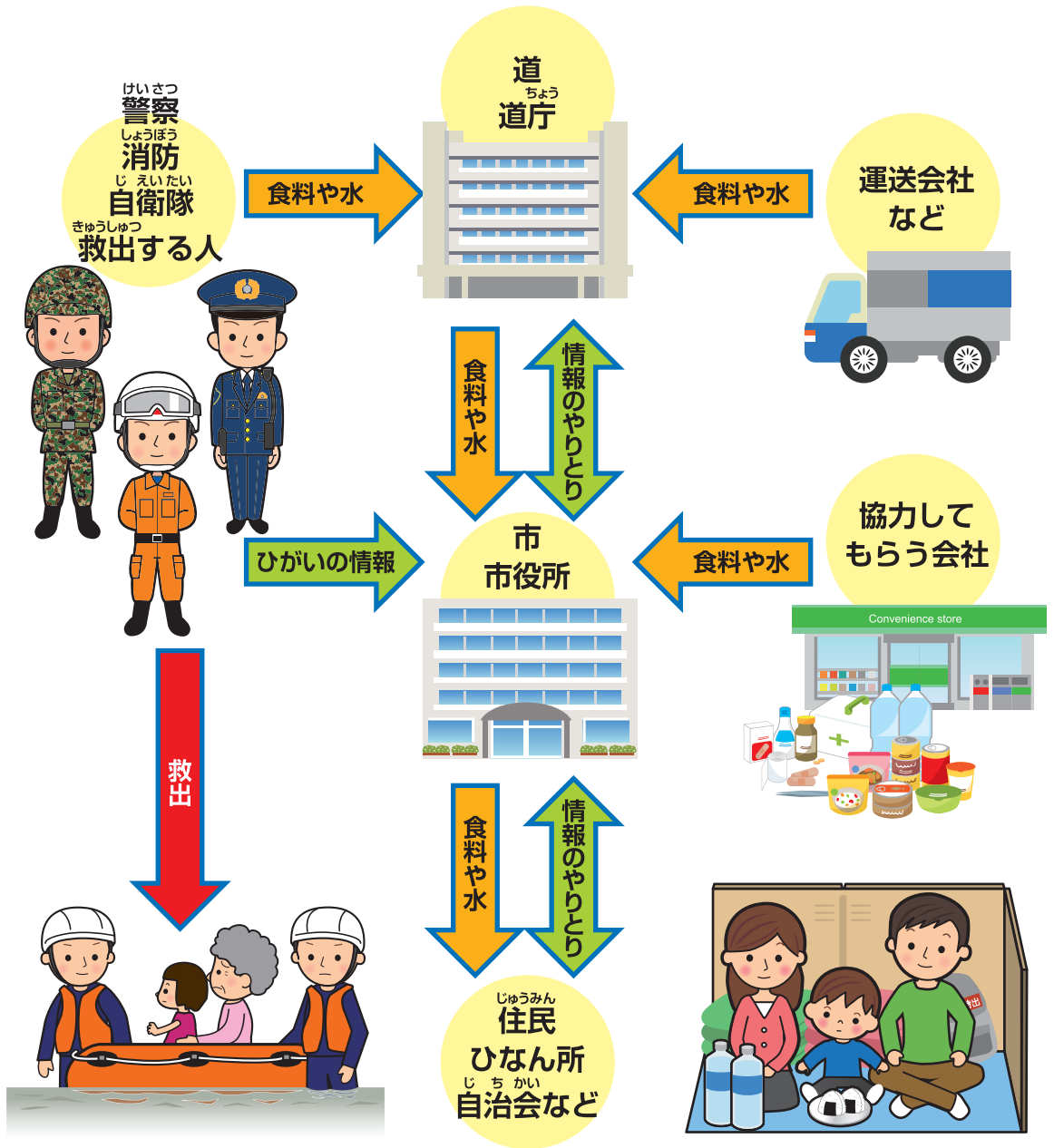
ぼうさい きき かんり か
北見市の防災危機管理課のお話

北見市では災害に備えて多くの機関や会社と協力しています。そ
れぞれの立場で役割を分担し、すぐに災害に対応できるような協力
体制をとっています。皆さんには、ひなん場所の確認、非常食や飲み
水の確保、非常持ち出し用品の準備、近所の人との交流など、日ご
ろから備えをしておいてほしいと思います。また、防災訓練や防災
教室などに参加することもよいことだと思います。私たちは全力で
支援をしていきますので、「自分の命は自分が守る」という意識をも
ち、自分でできることを考えながら災害に備えてほしいと思います。



資料

大きな自然災害発生時の連けい



北見市では、70ほどの会社と災害時に協力してもらう約束をしています。
生活に必要なものの提供：イオン、イトーヨーカドー、ラルズ、コープ、コンビニエンスストアなど
その他に、建設会社や郵便局など色々な種類の会社が関わってくれています。